

**Informationsdienst  
Konstruktionsvollholz**

im Auftrag der  
Überwachungsgemeinschaft  
Konstruktionsvollholz e. V.

**OKTOBER 2020**  
09. November 2020



**FORST HOLZ MARKT  
CONSULTING**  
Dr. Franz-Josef Lückge

Bachstraße 7  
D 79235 Vogtsburg  
Fon +49/7662/2264990  
Fax +49/7662/2264991  
Email [info@lueckge.eu](mailto:info@lueckge.eu)

## **Kräftig steigende Preise von Konstruktionsvollholz**

Die allgemeine Geschäftslage der Erzeuger von Konstruktionsvollholz in Deutschland und Österreich hat sich im Vergleich zum Vormonat erneut eingetrübt, ist aber weiterhin für zwei Drittel der Meldebetriebe gut und für das andere Drittel befriedigend. Nach einem regelrechten Auftragsboom im September hat sich die Lage im Oktober etwas beruhigt. Insgesamt gesehen sind die Auftragsbestände der Branche im Oktober jedoch weiter gestiegen. Das größte Problem – insbesondere der Erzeuger ohne vorgeschaltetes eigenes Sägewerk – ist die Beschaffung der Rohsparren. 90 % der Befragten berichten von rückläufigen Rohware-Lagerbeständen. Die Lagerbestände von Fertigware sind ebenfalls rückläufig, die Lieferzeiten lang.

Die Preise von Rohware und Fertigware ziehen kräftig an. Anders als im letzten Monat steigen jedoch die Preise der Fertigware stärker als die der Rohware. Dabei weisen einzelne Kommentare darauf hin, dass die aktuellen Fertigwarepreise noch durch ein Nebeneinander alter Preise aus länger laufenden Altverträgen und aktueller Preise aus neuen Vertragsschlüssen bestimmt sind. Ohne die rechnerisch dämpfende Wirkung der Preise aus den längerfristigen Altverträgen fiel der Preisanstieg der Fertigwarensortimente noch deutlicher aus. Im Oktober 2020 bleibt der Preisindex von Rohware trotz eines Anstiegs von 1,9 % auf 98,4 % knapp unter der 100 % Marke, dem Indexbasiswert aus dem Jahr 2014. Die Fertigwaren-Indizes liegen nach ihren jüngsten Preissteigerungen durchweg über der 100 % Marke. Die Preise von Stangenware sind im Handelsabsatz gegenüber dem Vormonat um 5,4 % gestiegen, im Direktabsatz sogar um 6,5 %. Sie erreichen das Niveau von 103,3 % bzw. 101,3 %. Der Preisanstieg fällt bei der Listenware etwas schwächer aus: + 4,5 % im Handelsabsatz und + 3,9 % im Direktabsatz. Das erreichte Niveau liegt bei 102,3 % bzw. 101,8 %.

### **Erläuterungen zu den nachfolgenden Diagrammen**

Die Säulendiagramme zeigen die Anteile der Nennungen in den jeweiligen Antwortkategorien durch die Meldebetriebe in Prozent. Abweichungen von 100 % sind durch Rundungen bedingt.

In den Liniendiagrammen der Preisindizes sind Anfang- und Endwerte sowie Minimum und Maximum der Zeitreihe beschriftet. Grüne Punkte zeigen ein Plus, graue den Gleichstand gegenüber dem Vormonatswert (aufsteigende bzw. gleichbleibende Tendenz), rote Punkte ein Minus (absteigende Tendenz).

Bislang haben insgesamt 23 Unternehmen aus dem Kreis der Mitglieder der Überwachungsgemeinschaft Konstruktionsvollholz e. V. ihre Auskunftsbereitschaft durch Unterzeichnung einer Konformitätserklärung bekundet.

Die aktuelle Auswertung (Oktober 2020) basiert auf Meldungen von 11 Unternehmen.

## Konstruktionsvollholz / Oktober 2020

Die allgemeine Geschäftslage im Berichtszeitraum war ...

gut	befriedigend	schlecht
67%	33%	0%

Lagerbestand Rohware ist gegenüber Vormonat ...

gestiegen	unverändert	gefallen
10%	0%	90%

Lagerbestand Fertigware ist gegenüber Vormonat ...

0%	40%	60%
----	-----	-----

Auftragsbestand ist gegenüber Vormonat ...

30%	70%	0%
-----	-----	----

Einkaufspreisindex von Fi/Ta-Rohware KD

98,4%
-------

Verkaufspreisindex von Fi/Ta NSi-KVH an ...

Handel		Direkt
103,3%	Stangenware	101,3%
102,3%	Listenware	101,8%

Einkaufspreisindex von Fi/Ta-Rohware KD

	Okt '19	Jun	Jul	Aug	Sep	Okt '20
	89,0%	84,8%	87,5%	87,9%	96,6%	98,4%
- Veränderung zur Vorperiode	-0,9%	1,0%	3,2%	0,5%	9,9%	1,9%
- Veränderung zur Vorjahresperiode	-11,3%	-5,9%	-3,2%	-2,8%	7,6%	10,6%

Verkaufspreisindex von Fi/Ta NSi-KVH an Handel Stangenware

	94,3%	91,0%	93,0%	93,3%	98,0%	103,3%
- Veränderung zur Vorperiode	0,3%	0,0%	2,2%	0,3%	5,0%	5,4%
- Veränderung zur Vorjahresperiode	-5,3%	-4,2%	-2,1%	-0,7%	4,3%	9,5%

Verkaufspreisindex von Fi/Ta NSi-KVH an Handel Listenware

	94,5%	92,3%	94,2%	94,2%	97,9%	102,3%
- Veränderung zur Vorperiode	0,6%	0,0%	2,1%	0,0%	3,9%	4,5%
- Veränderung zur Vorjahresperiode	-4,7%	-2,9%	-1,3%	-0,9%	4,3%	8,3%

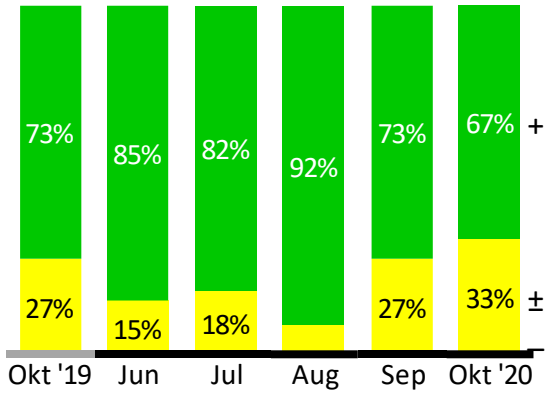
Verkaufspreisindex von Fi/Ta NSi-KVH an Direktabnehmer Stangenware

	94,2%	90,3%	94,0%	91,2%	95,1%	101,3%
- Veränderung zur Vorperiode	-0,7%	1,0%	4,1%	-3,0%	4,3%	6,5%
- Veränderung zur Vorjahresperiode	-4,1%	-5,1%	-1,5%	-3,8%	0,2%	7,5%

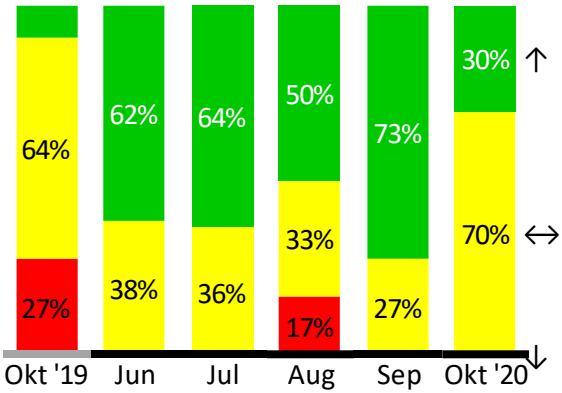
Verkaufspreisindex von Fi/Ta NSi-KVH an Direktabnehmer Listenware

	94,8%	92,4%	96,6%	95,0%	98,0%	101,8%
- Veränderung zur Vorperiode	0,4%	0,5%	4,5%	-1,7%	3,2%	3,9%
- Veränderung zur Vorjahresperiode	-4,4%	-4,0%	0,0%	-0,9%	3,8%	7,4%

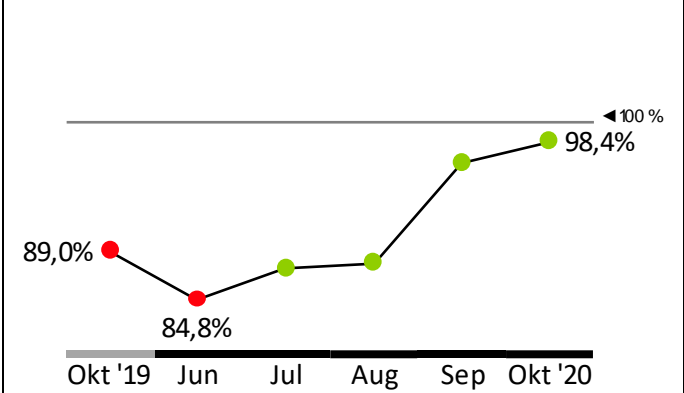
Allgemeine Geschäftslage



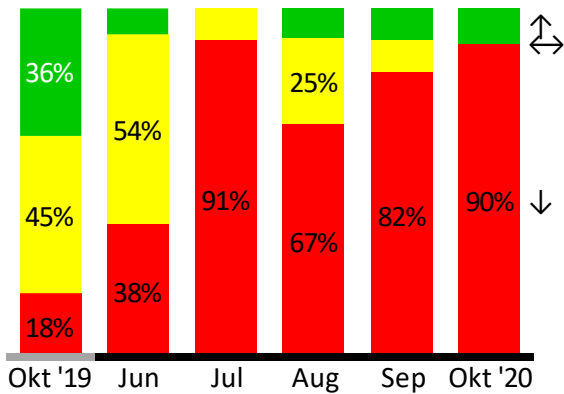
Auftragsbestand



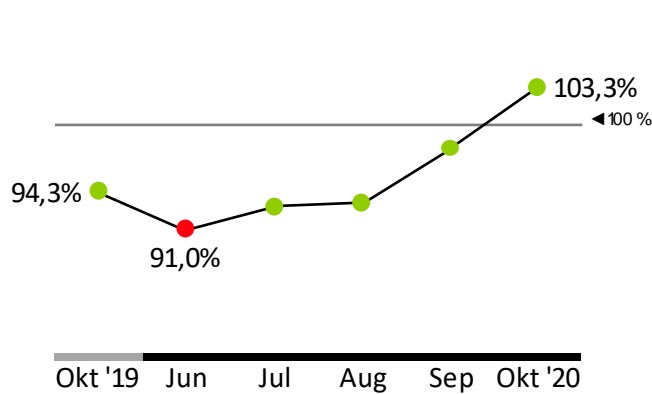
Einkaufspreisindex Fi/Ta-Rohware KD



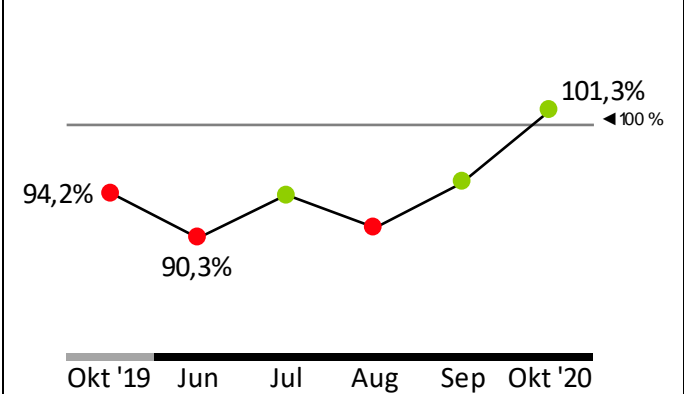
Lagerbestand Rohware



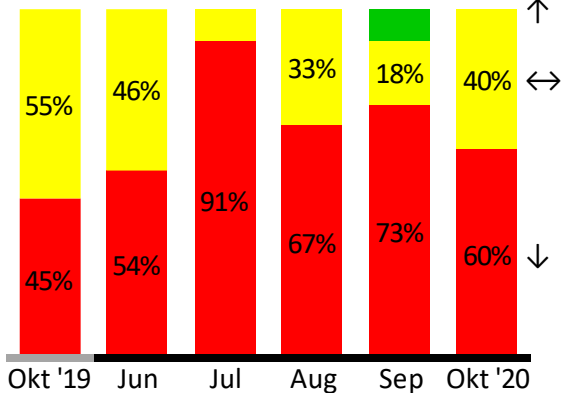
Verkaufspreisindex KVH Handel Stangenware



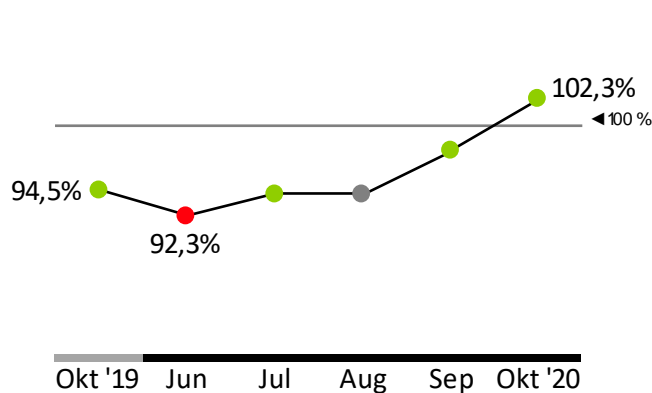
Verkaufspreisindex KVH Direkt Stangenware



Lagerbestand Fertigware



Verkaufspreisindex KVH Handel Listenware



Verkaufspreisindex KVH Direkt Listenware

