

**Informationsdienst
Konstruktionsvollholz**

im Auftrag der
Überwachungsgemeinschaft
Konstruktionsvollholz e. V.

JUNI 2019

07. Juli 2019



**FORST HOLZ MARKT
CONSULTING**
Dr. Franz-Josef Lückge

Bachstraße 7
D 79235 Vogtsburg
Fon +49/7662/2264990
Fax +49/7662/2264991
Email info@lueckge.eu

Gute bis befriedigende allgemeine Geschäftslage

Die Erzeuger von Konstruktionsvollholz in Deutschland und Österreich berichten für den Juni 2019 von einer befriedigenden bis guten allgemeinen Geschäftslage. Verglichen mit der Geschäftslage der beiden Vormonate ist dies ein leichter Dämpfer. Drei Viertel der Unternehmen melden unveränderte Auftragsbestände, ein Viertel kann sich über steigende Aufträge freuen. Die Lagerbestände von KVH-Fertigware sind im Juni weiter und noch deutlicher als in den Vormonaten zurück gegangen. Etwas mehr als die Hälfte der Unternehmen melden schrumpfende Fertigwarenbestände. Die Lagerbestände für Rohware zur Erzeugung von Konstruktionsvollholz sind stabil bis leicht rückläufig.

Anders als vom Berichtersteller zuletzt vermutet, haben die Rohwaren-Preise offenbar ihren Boden immer noch nicht gefunden. Verglichen mit dem Preisindex vom Vormonat geben sie um - 1,0 % nach. Einige Kommentare und der Blick auf die individuellen Preismeldungen der Unternehmen zeigen jedoch, dass es im Einzelnen abweichende Entwicklungen gibt. Dies kann auch davon abhängen, ob die Rohware aus der vorgelagerten eigenen Schnittholzerzeugung stammt oder von Dritten zugekauft wird. Uneinheitlich und nur schwer interpretierbar ist - wie bereits im Vormonat - auch die Entwicklung der Fertigwaren-Preise. Die uneinheitliche Entwicklung zeigt sich sowohl im monatlichen Auf-und-Ab der berechneten mittleren Preisindizes als auch in den Preismeldungen der einzelnen Unternehmen. Dies kann mehrere Gründe haben, deren Zusammenspiel von außen kaum ergründbar ist. Denkbar sind regional abweichende Rahmenbedingungen, etwa in der Verfügbarkeit von „billigem“ Schnittholz aus den Hauptkalamitätsgebieten, strategische Absichten einzelner Marktteilnehmer oder auch die - aus der Perspektive der Einzelunternehmen - Intransparenz der Gesamtmarktlage, die eine einheitliche Preisbildung erschwert.

Erläuterungen zu den nachfolgenden Diagrammen

Die Säulendiagramme zeigen die Anteile der Nennungen in den jeweiligen Antwortkategorien durch die Meldebetriebe in Prozent. Abweichungen von 100 % sind durch Rundungen bedingt.

In den Liniendiagrammen der Preisindizes sind Anfang- und Endwerte sowie Minimum und Maximum der Zeitreihe beschriftet. Grüne Punkte zeigen ein Plus oder den Gleichstand gegenüber dem Vormonatswert (aufsteigende bzw. gleichbleibende Tendenz), rote Punkte ein Minus (absteigende Tendenz). Bislang haben insgesamt 22 Unternehmen aus dem Kreis der Mitglieder der Überwachungsgemeinschaft Konstruktionsvollholz e. V. ihre Auskunftsbereitschaft durch Unterzeichnung einer Konformitätserklärung bekundet.

Die aktuelle Auswertung (Juni 2019) basiert auf Meldungen von 13 Unternehmen.

Konstruktionsvollholz / Juni 2019

Die allgemeine Geschäftslage im Berichtszeitraum war ...

gut	befriedigend	schlecht
46%	54%	0%

Lagerbestand Rohware ist gegenüber Vormonat ...

gestiegen	unverändert	gefallen
17%	50%	33%
0%	46%	54%
25%	75%	0%

Lagerbestand Fertigware ist gegenüber Vormonat ...

Auftragsbestand ist gegenüber Vormonat ...

Einkaufspreisindex von Fi/Ta-Rohware KD

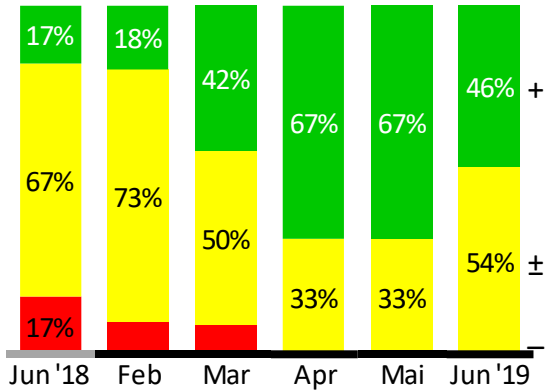
90,1%

Verkaufspreisindex von Fi/Ta NSi-KVH an ...

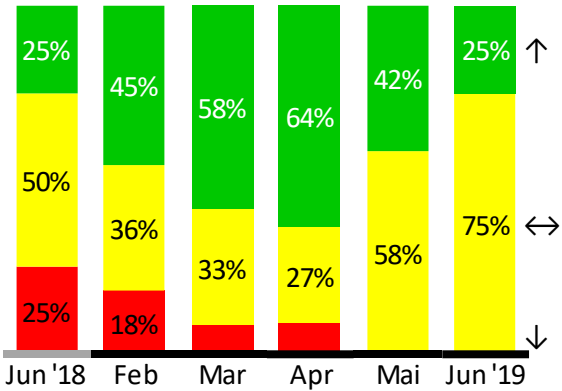
Handel		Direkt
95,0%	Stangenware	95,2%
95,1%	Listenware	96,2%

	Jun '18	Feb	Mar	Apr	Mai	Jun '19
Einkaufspreisindex von Fi/Ta-Rohware KD	106,0%	92,0%	91,6%	91,5%	91,0%	90,1%
- Veränderung zur Vorperiode	0,2%	-1,6%	-0,4%	-0,1%	-0,5%	-1,0%
- Veränderung zur Vorjahresperiode	0,6%	-9,4%	-12,1%	-13,6%	-14,0%	-15,0%
Verkaufspreisindex von Fi/Ta NSi-KVH an Handel Stangenware	101,3%	95,6%	95,6%	95,6%	94,6%	95,0%
- Veränderung zur Vorperiode	0,0%	-1,7%	0,0%	0,0%	-1,0%	0,4%
- Veränderung zur Vorjahresperiode	-0,3%	-3,0%	-3,4%	-4,4%	-6,6%	-6,2%
Verkaufspreisindex von Fi/Ta NSi-KVH an Handel Listenware	100,1%	95,1%	95,7%	95,7%	96,4%	95,1%
- Veränderung zur Vorperiode	0,3%	-1,0%	0,6%	0,0%	0,7%	-1,3%
- Veränderung zur Vorjahresperiode	0,6%	-2,6%	-2,8%	-3,5%	-3,4%	-5,0%
Verkaufspreisindex von Fi/Ta NSi-KVH an Direktabnehmer Stangenware	100,7%	96,5%	96,5%	94,1%	95,4%	95,2%
- Veränderung zur Vorperiode	0,4%	-0,6%	0,0%	-2,5%	1,4%	-0,2%
- Veränderung zur Vorjahresperiode	1,2%	-1,5%	-2,0%	-5,7%	-4,9%	-5,5%
Verkaufspreisindex von Fi/Ta NSi-KVH an Direktabnehmer Listenware	100,1%	95,5%	97,6%	97,0%	95,0%	96,2%
- Veränderung zur Vorperiode	0,8%	-1,4%	2,2%	-0,6%	-2,1%	1,3%
- Veränderung zur Vorjahresperiode	1,5%	-1,6%	-0,5%	-2,1%	-4,3%	-3,9%

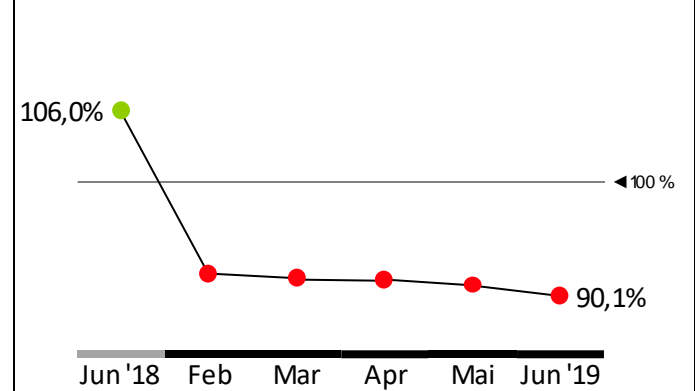
Allgemeine Geschäftslage



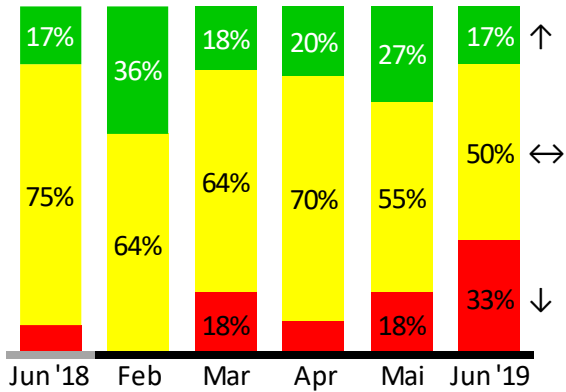
Auftragsbestand



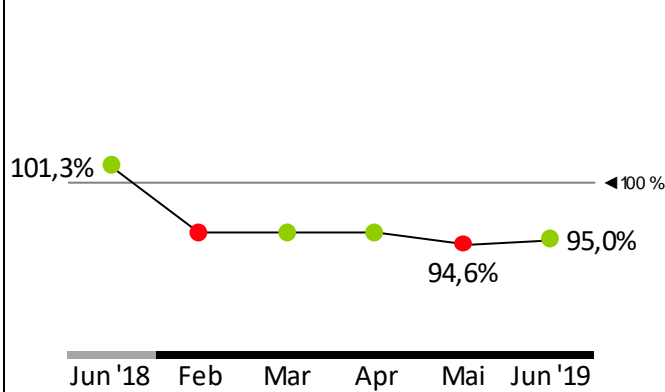
Einkaufspreisindex Fi/Ta-Rohware KD



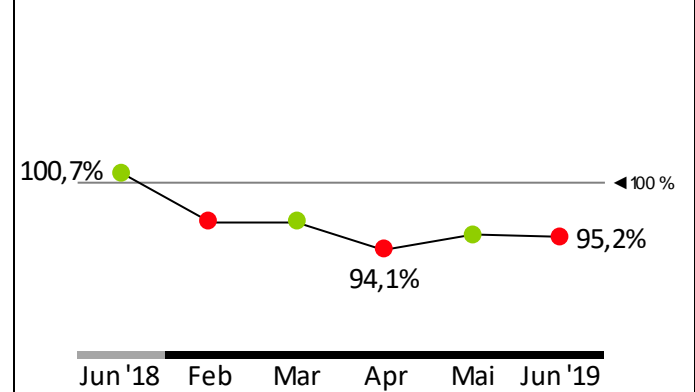
Lagerbestand Rohware



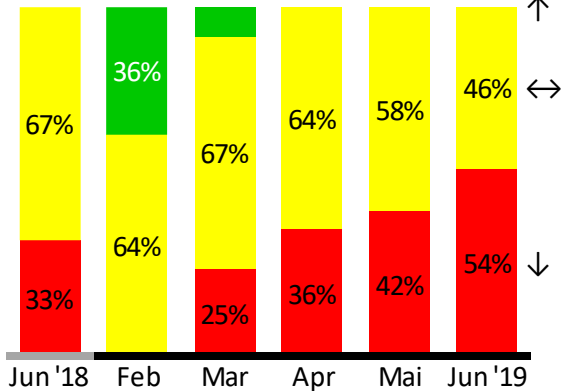
Verkaufspreisindex KVH Handel Stangenware



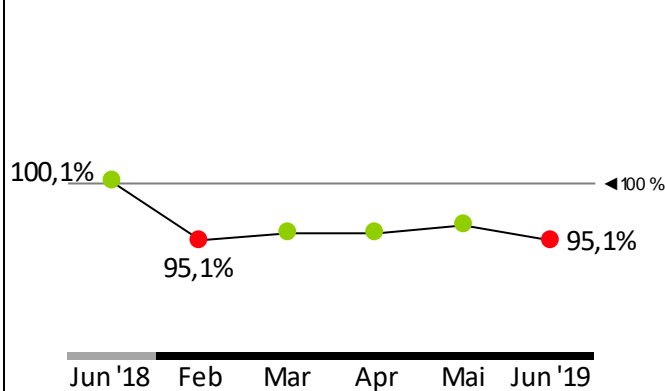
Verkaufspreisindex KVH Direkt Stangenware



Lagerbestand Fertigware



Verkaufspreisindex KVH Handel Listenware



Verkaufspreisindex KVH Direkt Listenware

